

La région internationale du lac de Constance en chiffres

www.statistik-bodensee.org

1. La région internationale du lac de Constance

Composée des territoires de dix pays et cantons de quatre États nationaux, et dotée d'un riche potentiel environnemental et culturel, la région internationale du lac de Constance présente un cadre de vie et un espace économique particulièrement attractifs, tout en se singularisant par de nombreuses coopérations transfrontalières.

Le lac de Constance en chiffres*

Longueur maximale :	63 km
Largeur maximale :	14 km
Longueur des rives :	273 km
Superficie :	536 km ²
Profondeur maximale :	251 m
Capacité :	48 km ³
Altitude :	395 m

*Source : www.igkb.de



Chiffres clés de la région du lac de Constance

4 États nationaux : Allemagne, Suisse, Autriche, Principauté de Liechtenstein

Superficie : 14 797 km²

Population : 4,1 millions (2019)

Point culminant : 3 312 m, Piz Buin (Vorarlberg)

Point le plus profond : 332 m, Rhin près de Weiach (canton de Zürich)

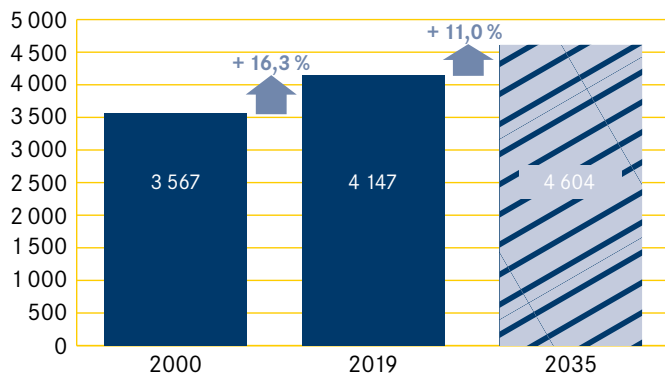
2. Population

Ces dix-neuf dernières années, la région du lac de Constance a enregistré une croissance d'au moins 16 %. Sur les 4,1 millions d'habitants qu'elle compte aujourd'hui, 61 % ont entre 20 et 64 ans, et 20 % ont moins de 20 ans. C'est dans l'agglomération de Zurich, autour du lac de Constance et dans la vallée du Rhin, que la densité de la population est la plus forte.

Population dans la région du lac de Constance¹

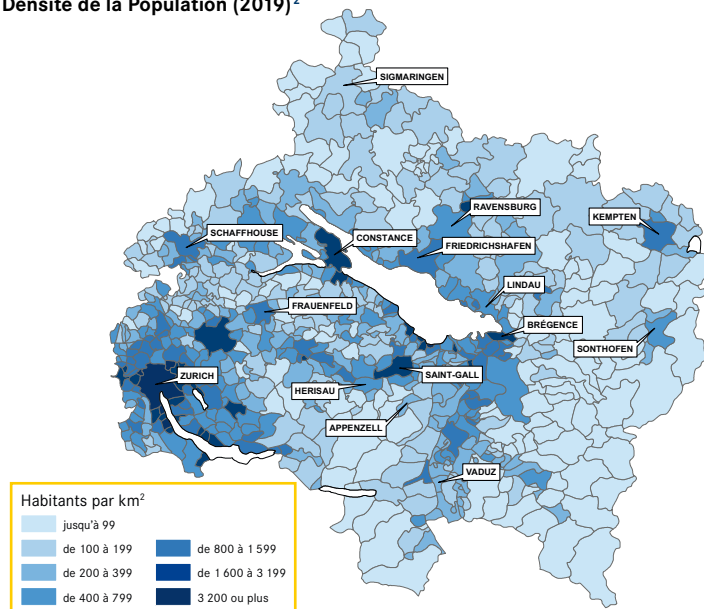
	Population 2019 (en milliers)	Population 2035 (en milliers)	Variation annuelle moyenne
Territoire allemand	1 227	1 250	+0,1%
Territoire suisse	2 483	2 896	+1,0%
Liechtenstein	39	43	+0,6%
Vorarlberg	398	416	+0,3%
Région du lac de Constance	4 147	4 604	+0,7%

Évolution de la population de la région du lac de Constance¹ (en milliers)

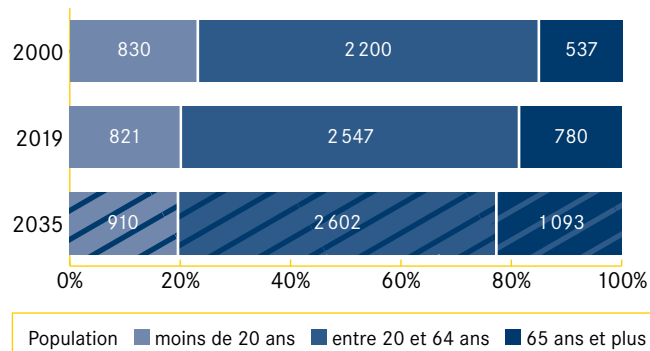


¹ Les projections démographiques réalisées par les services statistiques montrent l'évolution possible de la population, tout en intégrant les tendances démographiques du passé.

Densité de la Population (2019)²



La population par tranches d'âge dans la région du lac de Constance¹ (en % et milliers)



² Population par km² d'espace productif (soit sans eaux ou surfaces non productives, comme les plages de sable ou de galets)

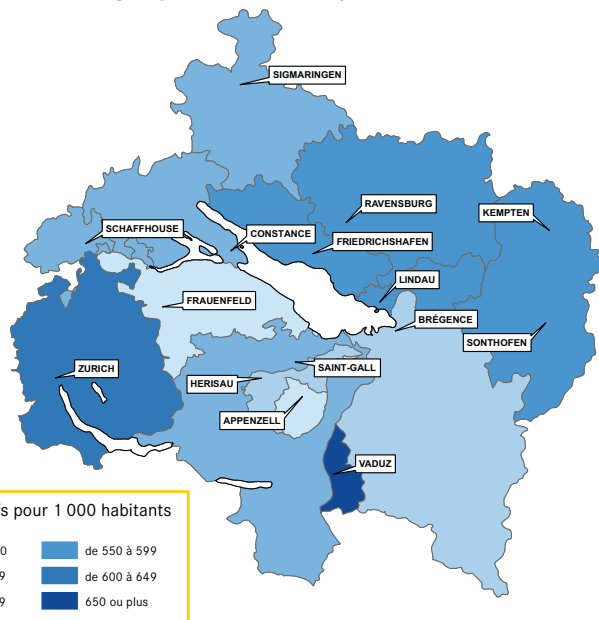
3. Économie

Population active occupée dans la région du lac de Constance³

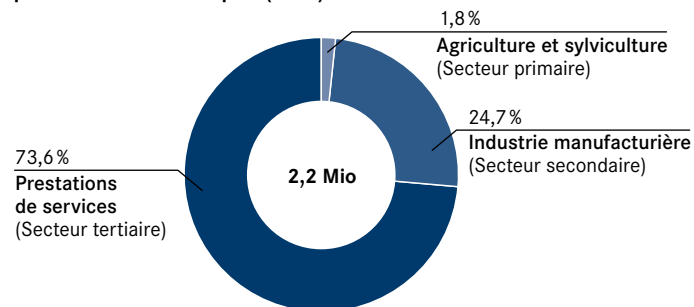
Année	Nombre des actifs (en milliers)	Variation annuelle moyenne
2000	1 930	-
2010	2 094	+ 0,8 %
2019	2 323	+ 1,2 %

La densité de la population active (actifs pour 1 000 habitants) varie fortement dans la région. C'est au Liechtenstein (avec 1 048 actifs pour 1 000 habitants) et dans le canton de Zurich (avec 605 actifs pour 1 000 habitants) que l'on atteint les plus fortes densités.

Densité de la population active (2019)³ (Actifs occupés dans la région par 1 000 habitants)



Population active occupée dans la région du lac de Constance par secteurs économiques (2019)



Environ 74% des actifs occupés dans la région du lac de Constance travaillent dans le secteur des services (secteur tertiaire), et 25% dans le secteur manufacturier (secteur secondaire). Moins que 2% exercent une activité dans l'agriculture (secteur primaire). La branche la plus importante est celle du « Services publics et autres prestataires de services, éducation, santé », avec 660 000 personnes actives.

Population active occupée dans la région du lac de Constance par branches économiques (2019)

Rang	Branche (secteur)	Population active (en milliers)	Taux en %
1	Services publics et autres prestataires de services, éducation, santé (secteur tertiaire)	658	28,3%
2	Commerce, transport, hôtellerie-restauration et communication (secteur tertiaire)	587	25,3%
3	Services financiers, d'assurances et aux entreprises, immobilier et logement (secteur tertiaire)	463	19,9%
4	Industrie manufacturière/fabrication de marchandises (secteur secondaire)	412	17,7%
5	Construction (secteur secondaire)	141	6,1%
6	Agriculture et sylviculture, pêche (secteur primaire)	41	1,8%
7	Exploitation minière, approvisionnement en eau et en énergie, élimination des déchets (secteur secondaire)	21	0,9%

³ Pendulaires compris. En 2000 ne sont disponibles pour Vorarlberg que les chiffres d'actifs résidents, en 2010 et 2019, les chiffres d'actifs sur leur lieu de travail, d'où résulte une petite sous-estimation de l'évolution de la région du lac de Constance, entre 2000 et 2010.

3. Économie

Le produit intérieur brut (PIB) évalué aux prix du marché (2018)

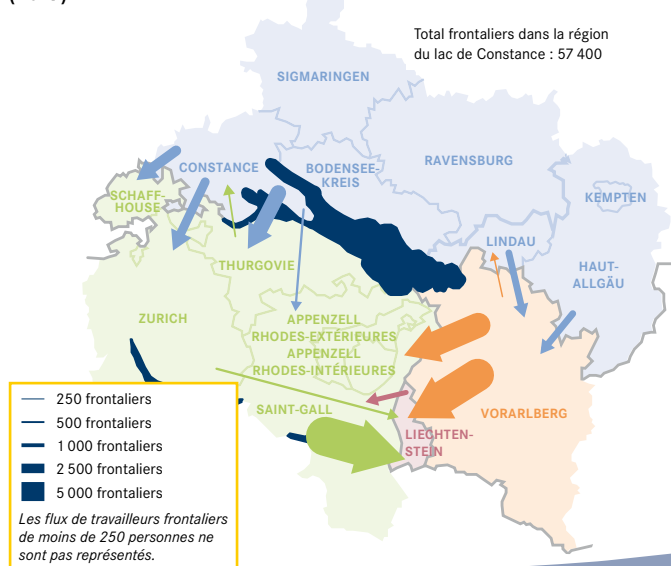
Le PIB de la région du lac de Constance avoisine 272 milliards d'euros, soit 314 milliards de francs suisses. Il représente, ainsi, au moins 6 % du PIB total des quatre États nationaux impliqués, tout en étant comparable au PIB national de la Finlande (2018 : 277 milliards d'euros).

PIB (2018)

	Toute la région du lac de Constance	Territoire allemand	Territoire suisse	Liechtenstein	Vorarlberg
en valeur absolue (en milliards d'euros)	272	51	196	6	19
par habitant (en milliers d'euros)	66	41	80	151	49

Taux de change : 1€ = 1,15 CHF (2018). Si l'on veut interpréter correctement les chiffres du PIB, il convient de toujours tenir compte du nombre des pendulaires (cf. graphique cidessous). Lorsque ce dernier est élevé, il sera difficile de s'appuyer sur le PIB pour tirer des conclusions probantes sur la situation des revenus de la population régionale.

Flux de travailleurs frontaliers au sein de la région du lac de Constance (2019)



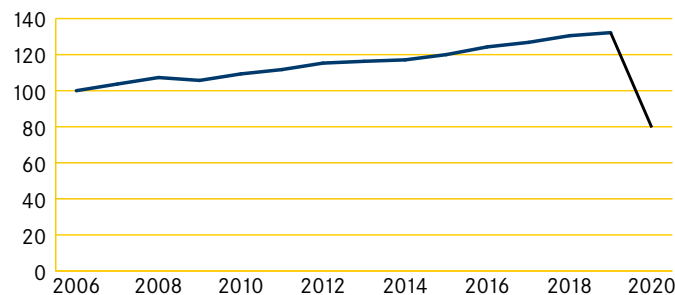
4. Tourisme

Nuitées et durée moyenne de séjour en hôtel (établissements à partir de 10 lits, en 2020)

	Nuitées (en milliers)	Durée moyenne de séjour en jours
Territoire allemand	6 188	2,0
Territoire suisse	3 250	1,9
Liechtenstein	113	2,1
Vorarlberg	3 418	3,5
Région du lac de Constance	12 969	2,7

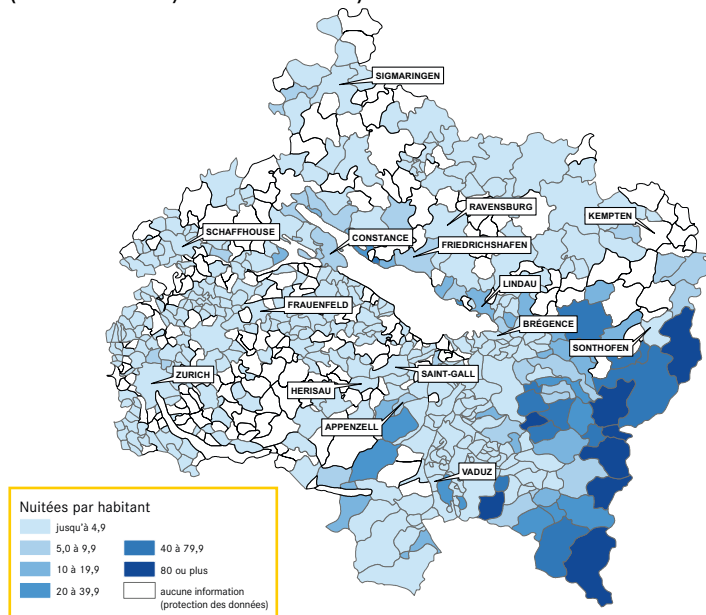
Les nuitées affichées concernent les chiffres de l'hôtellerie (hôtels, auberges et pensions) avec au moins dix lits. Faut de données exploitables, les nuitées sur les terrains de camping, dans les auberges de jeunesse, les centres de vacances et de repos, ainsi que dans les locations saisonnières, ne sont pas prises en compte. On estime que les nuitées indiquées, ici, représentent environ 30 à 50 pour cent du total des nuitées touristiques de la région du lac de Constance. La durée de séjour prend en compte le séjour dans un seul établissement hôtelier. Le séjour prolongé de certains groupes de clients dans la région (comme celui des cyclotouristes) n'est pas représenté dans ces valeurs, ces derniers changeant fréquemment de lieu d'hébergement.

Toute la région du lac de Constance Indice (2006 = 100)



5. Conjoncture

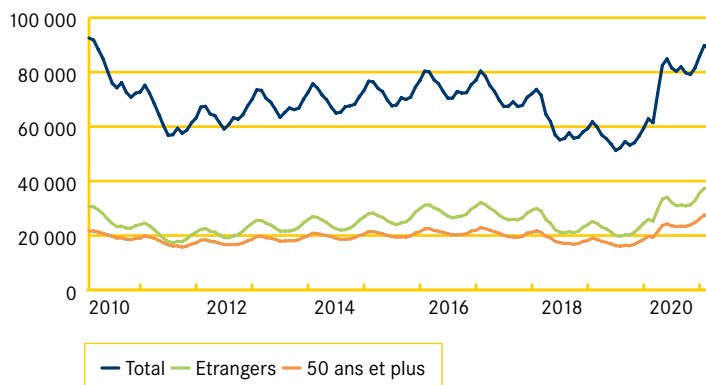
Intensité touristique dans l'hôtellerie (nuitées en 2020 / habitants en 2019)



Les principaux pays de provenance des hôtes de l'hôtellerie dans la région du lac de Constance (2020)

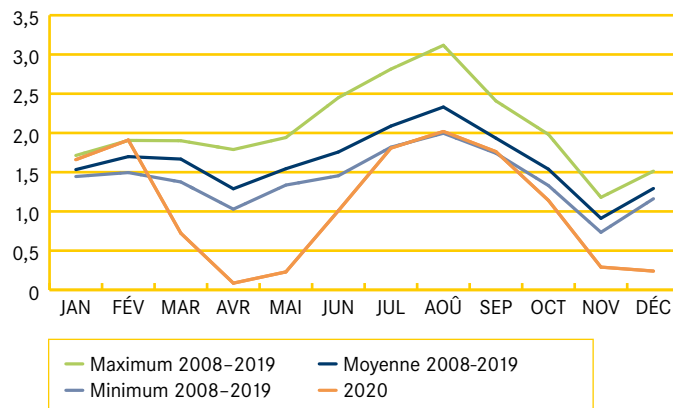
Place	Provenance	Nombre de nuitées (en milliers)	Proportionnelle-ment au total des nuitées
1	Allemagne	7 898	61 %
2	Suisse et Liechtenstein	2 714	21 %
3	Autriche	644	5 %
4	Pays-Bas	287	1 %
5	France	173	1 %

Évolution des chômeurs inscrits dans la région du lac de Constance



Le nombre des chômeurs dans la région du lac de Constance a connu un net recul avant le début de la crise du COVID-19. Ayant fortement baissé en printemps 2020, les nuitées se rapprochent à la moyenne à long terme pendant l'été suivant.

Évolution mensuelle des nuitées dans la région du lac de Constance (en millions)



Mentions légales

La plateforme statistique du lac de Constance

La plateforme statistique du lac de Constance est un groupe de travail de la Commission de l'économie de la Conférence internationale du lac de Constance (IBK), intégrant notamment les représentants des services statistiques et d'autres institutions de la région du lac de Constance. Placée sous l'égide du service de la statistique du canton de Saint-Gall, la plateforme statistique du lac de Constance a pour mission de fournir à tous les intéressés des secteurs politiques, économiques et sociaux des indicateurs polythématiques de la région internationale du lac de Constance (région IBK). À cet effet, les données exploitées en priorité sont les données collectées via des statistiques publiques, en Allemagne, au Liechtenstein, en Autriche et en Suisse, puis et dans la mesure du possible, harmonisées, en vue d'un traitement transfrontalier. Pour mieux resituer dans leur contexte les statistiques publiées dans le présent dépliant ou pour plus amples informations statistiques, veuillez consulter le site :

www.statistik-bodensee.org.

Réalisation

Encadrée par la plateforme statistique de la Conférence internationale du lac de Constance (IBK), la présente publication a été réalisée sous la direction du :

Service de la statistique du canton de Saint-Gall

Davidstr. 35, CH - 9001 Saint-Gall

Lutz Benson, Hedwig Prey

Téléphone : +41 (0)58 229 22 58, courriel : lutz.benson@sg.ch

Saint-Gall, juin 2021

Photo de couverture : Achim Mende / Internationale Bodensee Tourismus GmbH

Plateforme commune aux gouvernements du Bade-Wurtemberg, des cantons de Schaffhouse, de Zurich, de Thurgovie, de Saint-Gall, d'Appenzell Rhodes-Extérieures et d'Appenzell Rhodes-Intérieures, de la principauté de Liechtenstein, du Vorarlberg et de la Bavière, la **Conférence internationale du lac de Constance (IBK)** œuvre en vue de préserver et d'encourager durablement l'attractivité des fonctions d'espace vital, naturel et économique de la région du lac de Constance, tout en y renforçant la solidarité régionale et en maillant l'ensemble du territoire lacustre d'un vaste réseau de collaboration transfrontalière. Pour plus d'informations, visitez le site :

www.bodenseekonferenz.org